

INBO en de Blue Deal, INBO in de Blue Deal

De Vlaamse regering heeft recent een ambitieus plan gelanceerd om Vlaanderen in de nabije toekomst klimaatrobuuster te maken, de zogenaamde Blue Deal. Dit plan opent voor het eerst in vele decennia de mogelijkheid om de aanhoudende negatieve trend inzake verdwijnen van wetlands, structurele verdroging en watertekorten op een duurzame manier te keren. Om dat plan op korte termijn uit te kunnen rollen is er veel kennis en expertise nodig.

In deze nota geeft INBO aan hoe het meer dan tot op heden kan bijdragen aan de ondersteuning van de uitvoering van dit beleidsplan. Daarnaast wil INBO ook wijzen op verdere noden voor het realiseren van de Blue Deal in Vlaanderen en stelt daarvoor een breed gamma aan expertises en instrumenten in de picture.

Cruciale rol voor natte natuur

De strijd tegen waterschaarste en droogte staat centraal in de Blue Deal. Naast maatregelen voor circulair watergebruik en ontharding van verzegelde oppervlakken, zal ook worden ingezet op waterconservering in de open ruimte (pijler 3: landbouw en natuur). Het plan voorziet o.a. in de opmaak en uitvoering van een meerjarenprogramma voor het opnieuw vernatten van de natuur via waterpeilverhogingen, herstel en ontwikkeling van natte natuur, hermeandering van waterlopen, verminderde drainage en watercaptatie en aanleg van buffergebieden. Ook is er aandacht voor gebiedsspecifiek herstel van watergebonden kwetsbare en zeldzame, waaronder heel wat Europees beschermde habitats die kampen met structurele verdroging om deze (opnieuw) in een gunstige staat van instandhouding te brengen. Het volledige plan gaat gepaard met een extra investering van 500 miljoen euro om 'van Vlaanderen een spons met natuur dicht bij de mensen te maken' aldus minister-president Jambon in zijn Septemberverklaring.

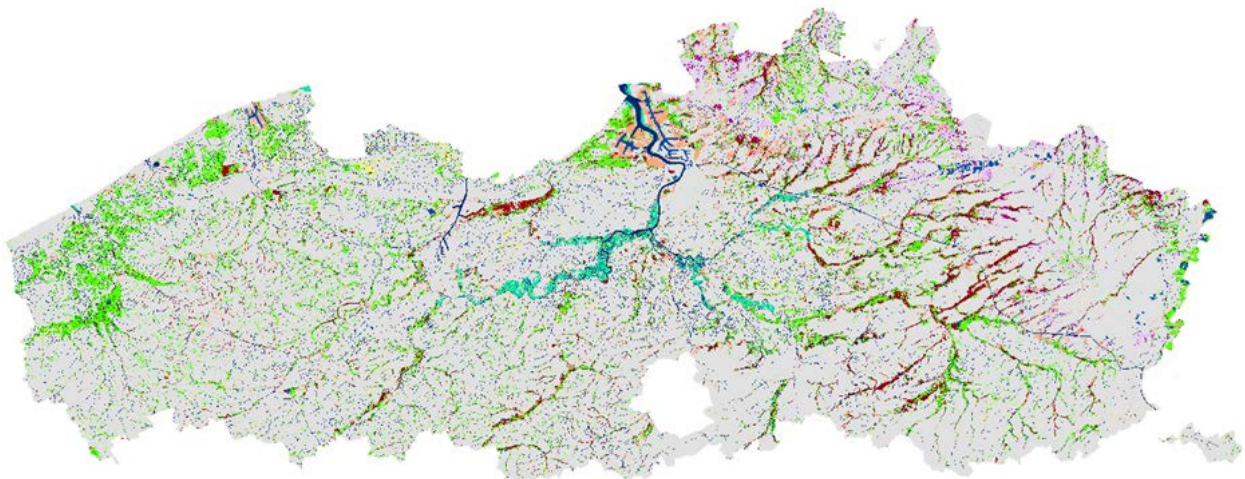
INBO-expertise: bestaande elementen

Het betrekken van de open ruimte vergroot sterk de kans op slagen van de Blue Deal. Vooral natte natuur is via gericht beheer en beleid een betrouwbare buffer en leverancier van water, en dus een onontbeerlijke bondgenoot. Duurzaam herstel van optimale hydrologische condities in de natte natuurgebieden in Vlaanderen zal niet alleen leiden tot het halen van de instandhoudingsdoelen in het Natura 2000 netwerk, maar zal vooral ook ecosysteemdiensten leveren zoals waterreserves, bescherming tegen overstromingen en droogte, klimaatbuffering, etc. **Duurzaam, kostenefficiënt en resultaatgericht herstel van waterrijke gebieden vergt grondige kennis van het ecohydrologisch systeem.** Bovendien is er voor optimaal rendement nood aan een grootschalig, integraal kader waarbinnen lokale maatregelen gericht kunnen ingepast worden.

Als onafhankelijke en beleidsondersteunende onderzoeksinstelling van de Vlaamse overheid heeft INBO heel wat data, kennis en expertise in huis om het beleid te ondersteunen bij het waterbeheer in het buitengebied.

- INBO zorgt voor het verzamelen, archiveren en toegankelijk maken van **hydrologische data** (waterpeilmetingen en chemische analyses) in ruim 15.000 meetlocaties in alle Vlaamse natuurgebieden ([WATINA](#)).
- INBO beschikt over **kaartlagen** met historische, huidige en potentiële waterafhankelijke en waterbergende natuur (o.a. watervlakkenkaart, habitatkaart, biologische waarderingskaart).

- Recent werd door INBO, voor de opmaak van de Programmatische Aanpak Stikstof (PAS), voor alle 39 speciale beschermingszones een systeembeschrijving gemaakt waarin **ecohydrologische knelpunten en herstelmaatregelen** beschreven worden, de zogenaamde gebiedsanalyses. Ter zake werd zeer recent een lijvig rapport opgeleverd dat deze 38 gebiedsanalyses overkoepelt ([Ecohydrologische gebiedsbeschrijvingen voor natuurgebieden in Vlaanderen In het kader van PAS](#) (De Becker, 2020)). Deze gebiedsanalyses zijn een zeer goede vertrekbasis voor implementatie in het kader van Natte Natuurdoelen. Daarbij werden op basis van een **droogterisico- en knelpuntenanalyse** prioritair gebieden voor herstel van natte natuur afgebakend.
- INBO draagt bij aan het ontwikkelen van proactieve **maatregelenprogramma's om droogte te voorkomen**.
- INBO werkt mee aan het **reactief afwegingskader voor prioritair watergebruik bij waterschaarste**.
- INBO heeft een **toetsingskader ecologische waterafvoer** (e-flows: meer natuurlijke afvoerdynamieken noodzakelijk voor het behoud en herstel van aquatische habitats en biota) uitgewerkt voor onbevaarbare waterlopen.
- INBO draagt bij aan de **inrichting en monitoring van overstromingsgebieden** langs de Zeeschelde en bevaarbare waterlopen (in het kader van het Sigmaphan) maar ook langs onbevaarbare waterlopen (vnl. in Demer-, Dijle- en Netebekken).
- INBO heeft de **soortbeschermingsplannen** voor een aantal prioritair soorten van natte natuur ontwikkeld (grote modderkruiper, otter) of helpen ontwikkelen (gentiaanblauwtje, porseleinhoen, bruine kiekendief, heikikker, kamsalamander, knoflookpad, poelkikker, rugstreepad en vroedmeesterpad) of heeft de kennis om SBP's op te stellen voor een aantal andere, sterk bedreigde soorten (o.a. waterkevers, libellen,...).
- INBO zoekt naar trade-offs en synergieën tussen hydrologische functies en andere maatschappelijke baten m.b.t. het **multifunctioneel beheer van valleigebieden** (o.a. in kader van landschapsvisies, inrichtingsscenario's en riviercontracten).



Kaart met potenties voor natte natuur in Vlaanderen

Naast generiek en gebiedspecifiek herstelbeleid binnen het programma Natte Natuur van de Blue Deal kan INBO zijn expertise specifiek ook aanwenden bij :

- de **evaluatie** van de **Code voor Goede Natuurpraktijk Waterlopen**
- de **evaluatie** van de huidige **kaders omtrent drainage en waterpeilbeheer**

- de **ontwikkeling van instandhoudingscriteria** voor habitats en soorten, o.a. voor het afbakenen en concretiseren van de doelstellingen binnen het landinrichtingsproject Water-Landschap 2.0.
- systeemanalyses en praktijkgericht onderzoek ter ondersteuning van ontwerp en uitvoering van **watergerichte (her)inrichtingen in multifunctionele landschappen**
- de ontwikkeling van beleidsrelevante **indicatorensets** die de beschikbare data en kaartlagen over o.a. verdroging toegankelijk maken voor beleidsmakers en het brede publiek.

INBO-expertise: bijkomende suggesties

INBO wenst bovendien zijn expertise ter beschikking te stellen in het realiseren van een aantal acties die nog niet concreet in de Blue Deal vervat zitten maar wel bijdragen aan de uitrol ervan in Vlaanderen. Het gaat o.a. over:

- het **opstellen van haalbare ecologische doelstellingen** voor het duurzaam behoud van grondwatergebonden ecosystemen en een normstelling (amplitude en grenswaarden) voor waterkwantiteit en -kwaliteit voor Natura 2000 habitattypes. Deze kunnen de vergunningsvoorwaarden en ecologische grenswaarden van het milieubeleid (VLAREM) en het instandhoudingsbeleid (Natuurdecreet: passende beoordelingen) om verdroging van natuur tegen te gaan helpen onderbouwen,
- het opstellen van **richtlijnen voor beheer en herstel van stilstaande wateren**,
- **opmaak van droogte-risicokaarten voor diverse vegetatietypes**,
- het ontwikkelen van een ecohydrologisch vademecum met gerichte **beheer- en herstelmaatregelen** binnen het ruimere kader van klimaatadaptief natuurbeheer,
- het afbakenen van **ecologische afvoercriteria** (e-flows) voor bevaarbare waterlopen en bovenlopen en
- de optimalisatie van **ecosysteemdiensten van natte natuur**: bv. rekrutering van commerciële vissoorten, inschakelen van habitats in overstromingsrisicobeheer, koolstofopslag.
- Het opvolgen van de implementatie van ecohydrologische herstelmaatregelen die aangedragen worden in [De Becker \(2020\)](#) en de individuele gebiedsanalyses.

Conclusie

De waardering en het herstel van natte natuur als één van de pijlers van de Blue Deal is een belangrijke en nodige stap in de strijd tegen de gevolgen van klimaatverandering en biodiversiteitsverlies. Een duurzaam, kostenefficiënt en resultaatgericht herstel vereist een geïntegreerde aanpak op grote schaal en een grondige kennis van het ecohydrologische systeem.

INBO heeft heel wat expertise in huis om het beleid hierbij structureel te ondersteunen, o.a. via vertegenwoordiging in de recent opgerichte Taskforce Droogte, maar ook in de vorm van adviesverlening, en het conceptualiseren van monitoring van uitgevoerde maatregelen.